

INFORME FINAL



Salut i Festa

Estiu 2017

Granollers, 30 d'octubre de 2017

SD!

ÍNDEX

0- Introducció i procés recorregut.....	3
1- Indicadors previs a l'aplicació de la intervenció.....	4
2- Indicadors de procés i resultats.....	5
A- Assoliment objectius i indicadors operatius.....	5
B- Etnografia breu de les nits d'estiu.....	7
C- Informe d'intervenció.....	13
Taula atencions.....	13
Taula material gràfic.....	15
Taula recursos alimentaris.....	15
Taula materials distribució.....	16
Taula proves d'alcoholèmia.....	16
Taula prevenció violències masclistes.....	17
Taula notificacions conductes masclistes.....	18
Taula atencions via telefònica.....	19
Taula tipologia agressions masclistes.....	19
D- DAFO equip punt G.....	21
E- Corba motivacional equip.....	22
F- Valoració entitats.....	23
3- Conclusions generals.....	24



0- INTRODUCCIÓ I PROCÉS RECORREGUT

En les properes pàgines hi trobarem un resum tècnic del que ha estat la implementació, en els diferents eixos, del programa Salut i Festa, i concretament del projecte Punt G.

META (objectiu general)

Reduir els riscos entre la població jove, derivats del consum d'alcohol i altres drogues, promocionar una sexualitat lliure, segura i protegida i reduir les violències masclistes i d'altra mena, especialment ens els espais festius locals.

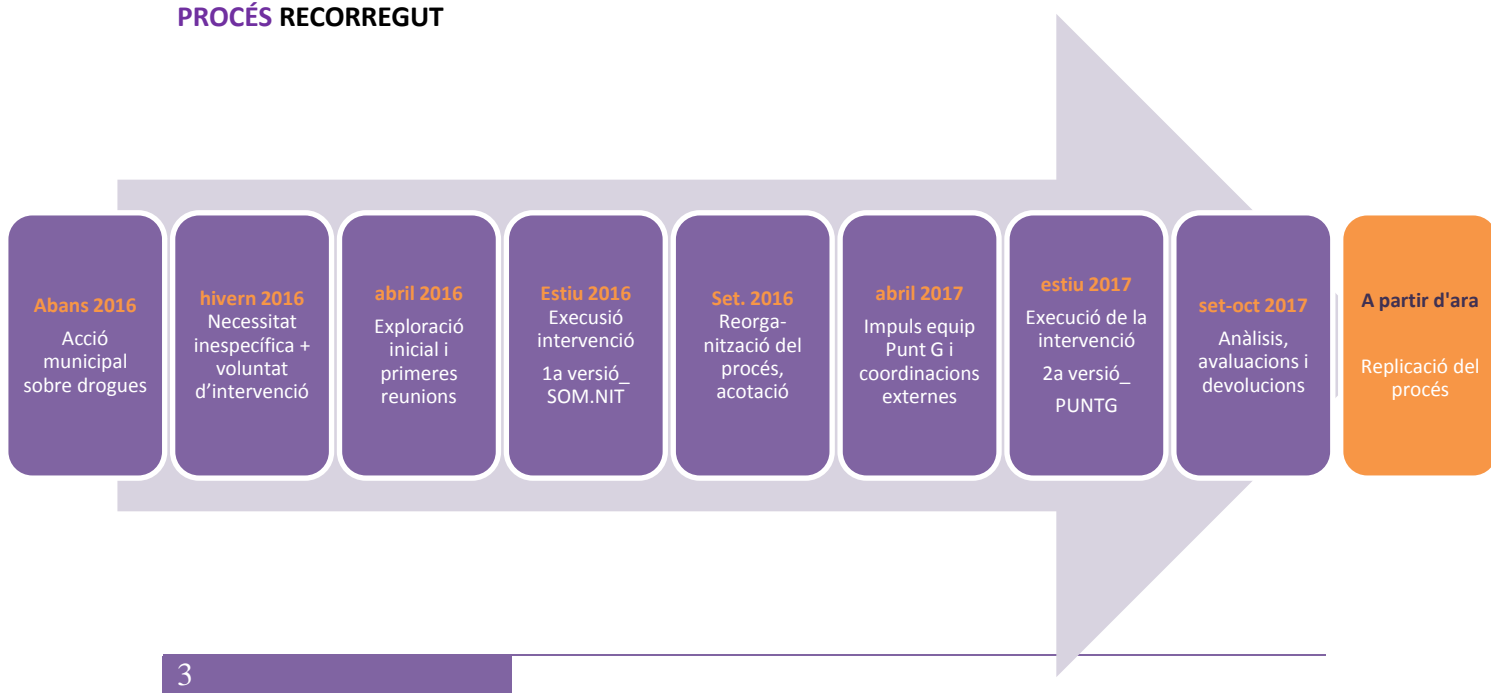
OBJECTIUS ESPECÍFICS

- 1) **Crear un espai de treball per involucrar a les entitats joves municipals i a diferents Serveis de l'Ajuntament, per pensar en el model d'oci nocturn i proposar i implementar mesures que ens permetessin construir nits amb garanties de seguretat, diversió i qualitat.** Això, necessàriament, significa posar l'accent sobre la dispensació responsable d'alcohol, la gestió de conflictes, l'atenció d'agressions masclistes i la incorporació de perspectiva de gènere.
- 2) **Crear un dispositiu d'atenció, prevenció i reducció de riscos** present les principals nits festives de Granollers per donar resposta a algunes situacions que es donen o es poden donar al llarg de la festa. **Dissenyar una acció directa per reduir els riscos que es desprenen del consum d'alcohol i altres drogues, promocionar una sexualitat respectuosa, lliure i protegida, i atendre les agressions masclistes i altres violències,** tot oferint un espai segur, agradable i igualitari.

BENEFICIARIS DEL PROGRAMA

- 1- Entitats Joves de Granollers
- 2- Ciutadania general
- 3- Participants de la festa

PROCÉS RECORREGUT

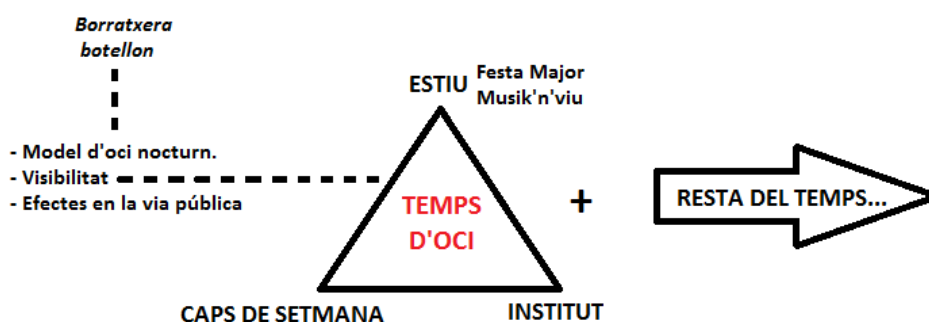


1- INDICADORS PREVIS A L'APLICACIÓ DE LA INTERVENCIÓ¹

A Granollers, durant anys, hi ha hagut una manca d'intervenció en els espais de joves i nit. En aquest sentit, falta assessorament, intervenció i diàleg in situ sobre drogues; els seus efectes; riscos i oportunitats que sigui proper als/les joves. Especialment, ens trobem amb un buit en les edats de 14-17 anys on no hi ha ni una planificació d'activitats concretes ni intervencions directes tot i saber que són col·lectius de risc, que ja participen en la festa, tot i no poder accedir -legalment- a les substàncies, i per tant, han de buscar-se estratègies alternatives per poder consumir, que sovint no compleixen uns mínims de qualitat, rigor i control. És necessari involucrar i treballar plegats amb les entitats locals que s'encarreguen d'organitzar les festes.

Sabent que entorns permissius amb disponibilitat i consum de drogues, on s'ofereixen descomptes i ofertes de begudes alcohòliques, amb mesures higièniques deficientes, amb excés d'aforament, música alta i professionals poc formats es relacionen amb l'aparició de nivells alts d'intoxicació per drogues i amb l'aparició de conductes violentes. (Hughes et al. 2011). És necessari abordar les diferents problemàtiques que apareixen entorn a les drogues en els contextos d'estiu-festa-nit-joves. Cal una mirada crítica, transparent i sincera a la realitat amb la que treballem, que ens permeti visibilitzar les mancances i les oportunitats que disposem en el context municipal a fi de poder localitzar alguns àmbits d'intervenció on es pugui, d'una banda prevenir un consum acrític d'alcohol, i d'altra, minimitzar els riscos que suposa.

Quan es pregunta pel consum de drogues als agents locals, tant tècnics com persones involucrades amb les entitats de Granollers, acostumen a ubicar-lo en els espais d'oci, molt especialment durant l'estiu, tal com podem veure en el següent quadre:



Així, el darrer any vam engegar el procés “Salut i Festa” amb les entitats locals on l'objectiu general va estar crear i dinamitzar espais de treball que involucressin les entitats joves municipals i a diferents serveis de l'Ajuntament, per repensar l'actual model d'oci nocturn i proposar i implementar mesures que ens permetin construir nits de qualitat. Aquest fou el primer esglaió per constituir el Punt G.

Enguany, hem replicat el procés afegint un esglaió més, el Punt G, **un dispositiu d'atenció, prevenció de riscos i reducció de danys**, present les nits festives, per donar resposta a algunes situacions que es donen o es poden donar al llarg de la festa. Això, ens ha permès, sobretot, apropar-nos a les nits locals per conèixer millor amb qui, quan i on intervenir. En les properes pàgines anem desgloçant algunes idees d'interès.

¹ Per més informació, consultar OMCD (2016-18) i Pla de Drogues (2016-20)



2- INDICADORS DE PROCÉS I RESULTATS

A. Objectius operatius, indicadors de procés i resultats (pla de drogues)

Assolit satisfactòriament	No/poc assolit
---------------------------	----------------

Eix	Programa o projecte	Objectius operatius	Indicadors	Grau d'assoliment
2- Prevenció i reducció de riscos	7. Consum responsable en l'oci nocturn	<ul style="list-style-type: none"> - Generar, participativament, coneixement aplicat sobre les realitats detectades en relació a drogues. - Tenir una oferta actualitzada d'activitat preventiva i de reducció de riscos en context d'oci nocturn. - Transmetre una informació objectiva i contrastada sobre drogues. - Potenciar i consolidar el programa Salut i Festa de reducció de riscos en l'oci nocturn de les festes populars. - Mantenir i potenciar el treball amb consum responsable, especialment pel que fa a l'alcohol i el cànnabis. - Establir relacions positives amb entitats i associacions que estiguin en contacte amb dites activitats. - Recollir dades d'interès - Incorporar perspectiva de gènere - Realitzar avaluació de les accions - Retornar de la informació construïda. 	Nº activitats preventives amb entitats realitzades	12 tallers educació secundària. 1 sessió formació sexisme en la festa 3 reunions preparació MNV parlant sobre salut 3 Avaluacions participatives No formació específica sobre consum responsable d'alcohol i drogues
			Nº d'entitats i persones vinculades al programa.	7 (Protocol contra les violències de Granollers, Blancs, Blaus, Diables, Jovent Ignorat, AUSA, ASGRAM)
			Valoració de les activitats pels perceptors.	Positiva ²
			Presència d'estand de reducció de danys.	Present: 4 nits MNV 5 nits FM
			Incorporació de perspectiva de gènere.	Sí (Equip paritari, sensibilitat i formació feminista, metodologia, campanya gràfica)
			Avaluació de les accions.	Sí, informe present
			3 Detecció	13. Medi obert
Nous grups de joves detectats.	S'estableix contacte amb multitud de joves, malgrat no es detecten problemes majors.			

² Veure Punt F- Valoració Entitats

³ Veure Punt B- Etnografies



		<ul style="list-style-type: none"> - Col·laborar amb projectes ja establerts incorporant la perspectiva del consum responsable 	Col·laboració amb l'equip de comunitària.	Present
5. Comunitat	20. Salut i festa	<ul style="list-style-type: none"> - Fer un diagnòstic acurat sobre la realitat de l'entorn d'oci nocturn en les festes populars de Granollers (Musik'n'viu i Festa Major principalment) - Potenciar el treball i la capacitat d'entitats en el context d'oci nocturn en les festes populars de la ciutat en termes de consum responsable i violències masclistes. - Crear projectes participatius per entendre, repensar i potenciar el coneixement aplicat sobre drogues entre joves. - (Re)generar nous discursos sobre el consum de drogues adients amb la realitat. - Involucrar en la prevenció i la reducció de riscos a les entitats joves municipals. - Atendre i donar resposta a les necessitats dels entorns festius en matèria de consum de drogues. - Disposar d'un grup de treball amb participants d'entitats en operatiu per treball drogues i violències masclistes en contextos festius. - Fer capacitat específica sobre dispensació responsable d'alcohol. - Fer capacitat específica sobre violències masclistes en l'oci nocturn. - Disposar d'un estand/punt d'atenció durant les festes locals que ofereixi serveis de prevenció i atenció 	Acompanyament entitats	12 trobades amb el grup promotor del protocol contra les agressions sexistes 7 trobades altres entitats. Altres trobades informals. Constant interacció
			Elaboració del diagnòstic i selecció de prioritats	Informe present
			Coordinacions amb agents socials	Entitats, Policia, Serveis Ajuntament i seguretat privada.
			Qualitat de les relacions i sinèrgies	Relació positiva, de respecte i cooperació amb les entitats
			Participació de les entitats en prevenció	Sí
			Presència decàleg	No
			Donar atenció en matèria de consum de drogues i conductes masclistes	Realitzat ⁴
			Valoració del programa pels diferents agents involucrats	Realitzat ⁵
			Valoració del PuntG pels diferents participants (Dafo)	Realitzat ⁶

⁴ Veure Punt C- Informe d'intervenció (espai i accions)

⁵ Veure Punt F- Valoració Entitats

⁶ Veure Punt D- Valoració Equip (DAFO)



B. Etnografia breu de les nits d'estiu

A continuació es presenta una descripció etnogràfica del desenvolupament de les diferents nits en els dos cicles en els que hi ha hagut PuntG, és a dir, Musik'n'viu i Festa Major. Aquesta fotografia procura ser neutra i no dotar de valor moral les situacions observades. Si bé, també s'ha posat un especial interès en aquelles situacions conflictives sobrevingudes i en les actuacions que s'han dut a terme. S'expressarà en base als següents apartats:

- **General:** Quin ambient hi ha? Quina música sona? Quines edats trobem? Diferències de gènere? Què passa a la barra? Com avança la nit a les diferents hores? Obertura i tancament?
- **Consum de drogues:** N'hi ha? On? Quines Substàncies? Intoxicacions? Diferències per gènere, edat, nacionalitats? Alguna relació amb possibles conflictes? Quina ha estat la nostra –meva- intervenció?
- **Convivència:** Hi ha baralles? On? Per què? Com es desencadenen? Què passa? Com es resolen? Diferències de gènere? Quina ha estat la nostra –meva- intervenció?
- **Conductes/violències masclistes:** Què ha passat? Quin ha estat el grau d'intensitat? Com ens n'hem assabentat? Com hem actuat? Quina era la demanda de la persona agredida o molestada? Quina ha estat la nostra –meva- intervenció?

- **General**

Musik'n'viu

Ambient tranquil, sobretot gent jove en un sentit ampli (15-35 anys) i que varia depenent de la programació de les nits. Si bé, és especialment predominant un públic post-adolescent /primera joventut, amb una estètica correlacionada amb els estils dels grups musicals. La nit més forta s'arriba a un aforament a l'interior d'unes 2000 persones, i la més fluixa, unes 350. No es detecten, pràcticament, baralles ni conflictes de convivència de cap tipus. Poques evidències de consums de drogues i/o altres comportaments que puguin esdevenir problemàtics.

A les barres s'hi aglomera la gent de més edat (de 23 en amunt) i la zona de ball és per als més joves/adolescents. No es detecta excessiva problemàtica.

Als exteriors del recinte del parc firal a primera i última hora hi ha casos aïllats de petits grups fent *botellón*, però de forma cívica i sense generar conflictes de cap tipus. La policia local transita per la perifèria com a estratègia dissuasòria.

Pel que fa a la intervenció, es comença a presentar activitat, en el marc de l'estand, unes hores avançats els concerts. Es percep un interès inicial confús, sense conèixer molt bé el perquè de la nostra presència, especialment els primers dies. A posteriori, amb el repartiment de fruita, les proves d'alcoholèmia i la distribució de preservatius es van apropant diferents persones. A mesura que passen els dies l'imaginari sobre l'estand es cada vegada més conegut pels assistents a la festa, mostrant molt bona rebuda.

En general s'apropen tant nois com noies, però la interacció és força diferent entre uns i altres.

Més noies s'apropen per interès general de l'estand i recullen informació (sobretot la relacionada amb "dones i drogues"). També són les que s'enduen més adhesius del "Noésexcusa". Els nois sobretot s'apropen per utilitzar l'alcoholímetre. En general, la fruita i els preservatius són un bon reclam per tothom.

Bona feina a les barres per part de la majoria d'entitats. Gestionen amb professionalitat horaris, espais, conflictes i persones. Cada nit, abans de l'obertura de portes, fem un briefing (seguretat, tècnics i entitats) per coordinar quina serà l'actuació en cas d'aparició de conflictes, i qui seran els responsables d'executar-ho.

El tancament de l'activitat ha estat tranquil totes les nits. La seguretat privada s'encarrega d'anar acompanyant a la sortida a les poques persones que encara resten dins l'espai, i a l'espai exterior, paulatinament es van dissipant. Algunes nits queden petits grups asseguts, o al voltant de vehicles, que no mostren evidències de conflicte.

Festa Major

A diferència d'altres festes majors, a Granollers la clau de volta va més enllà de l'espai concert (on ha estat el Punt G) i una part important és la participació de les colles en format de bolos, les dinàmiques, competicions, performances i referències a blancs i blaus, etc. La festa va molt més enllà de concerts, i la majoria de vegades la música serveix més d'acompanyament que de dinamització de l'espai. En aquest sentit, la qualitat dels concerts no són una prioritat ni reclam sinó mer acompanyament per a l'ambient de festa major, que es pretén sostenir fins a la matinada i amb música la socialització i la diversió són més fàcils: visitar places, ballar, xerrar, etc.

Tot i així, els espais de concert nocturn continuen sent activitats amb grans acumulacions de persones i on l'alcohol (i altres drogues en menor mesura) juguen un paper clau en la dinàmica nocturna. En aquest sentit, les actuacions no reben un focus d'atenció pel que fa al tipus de música, que acaba responent molt més a l'estètica que a l'ètica: si una cançó no conté llenguatge masclista o pren un significat més enllà del festiu és per raons casuals.

En aquest sentit, malgrat la situació del PuntG no ha estat aquella que s'havia publicitat -a la plaça Maluquer- ha estat òptim ubicar-lo als dos principals espais de concerts -a la plaça la Porxada i a l'avinguda del parc- perquè són els espais de major concentració de persones amb un consum de drogues i on hi ha més possibilitats de situacions violentes o d'agressions sexistes o de problemes de salut i conducta, derivats (o no) de consums.





Tot i així, per la morfologia de la Festa Major de Granollers, caldria fer extensiu el missatge a altres espais de programació i participació (actes com 1000 litros, correaigua. Blaurikotaberma...) de manera que tot i que no hi sigui present el PuntG es doni a conèixer la seva existència, localització o si més no, els valors i objectius que vol transmetre.

Sociològicament, el perfil de persones que trobem a Festa Major de Granollers varia segons la nit, i està directament relacionat amb si el dia següent és festiu, cap de setmana o laborable. Els primers dies trobem un perfil jove, per sota dels 25 anys. Presenten curiositat per la parada i per l'alcoholímetre. Agraïments perquè el Punt G es presenti com un espai d'atenció i cures en cas de necessitat i no com un espai moralista en relació al consum i la festa. La curiositat apropa al jovent i per una banda s'incideix amb el paradigma #NoÉsExcusa per desvincular i desarticlar la justificació del consum de drogues amb accions violentes, agressives, d'assetjament sexuals, etc. no només és ben rebuda sinó que la idea agrada i es recolza per part tant d'ells com d'elles. Els dies previs al cap de setmana, s'afegeix un perfil més adult, que utilitza l'alcoholímetre més enllà de la curiositat i amb un ús de conèixer resultats per prevenir sancions de trànsit. No altera ni varia les conseqüències de l'alcohol.

Normalment, les nits comencen tranquil·les fins la 1:00 i després va augmentant el nombre de persones que s'acosten a preguntar, parlar i sobretot a fer el control d'alcoholèmia. Constantment hi ha aglomeracions, majors o menors, davant i al voltant de l'estand.

Sobre la festa, els punts neuràlgics a la que s'acaba la programació de tarda, es converteixen en els espais on hi ha concerts, sobretot l'eix entre plaça de l'església, plaça porxada, carrer de l'esperança, plaça Josep Barangé i avinguda del parc. Especialment el cap de setmana, aquests espais estan plens de gom a gom i resulta complicat, fins i tot, transitar. Els carrers perifèrics a l'arteria esmentada (c/ portalet, plaça de les olles, c/ Sant Roc, c/ de Santa Elisabet, plaça Maluquer, parc Torres Villà, etc), es converteixen en espais on les persones transiten, orinen, consumeixen substàncies, es reagrupen o es creen grups de conversa. Aquests, doncs, són les vies on major atenció em posat durant les prospeccions.

S'ha de tenir en compte que hi ha alguns grups de joves –sense un patró que, d'entrada, tingui a veure amb edat-gènere-ètnia-procedència que fan la seva festa paral·lela, a nivell de *botellón* i música, a prop del Parc Congost o altres barris.

Consum de drogues

Musik'n'viu

Es percep que en general la droga més prevalent és l'alcohol, i els seus efectes s'incrementen de forma directament proporcional amb el pas de les hores. Va seguida de tabac i porros. Sense veure grans intoxicacions. Al llarg de les nits no es detecten excessives borratxeres. La majoria d'intervencions passen per l'ús de l'alcoholímetre, que s'intensifiquen a última hora per necessitat de conduir o de decidir qui ho farà. Atenem al llarg de les 4 nits un total de 8 casos d'intoxicacions etíliques no molt greus, que passats uns minuts, i després d'hidratar-se i ingerir algun aliment, poden marxar pel seu propi peu. Podem visualitzar-ne altres que són atesos per amics i rebutgen l'atenció.



Observem, també, uns pocs consums d'speed i MDMA que no suposen conflictes de cap mena, els casos de dones són més evidents, segurament per la seva pròpia idiosincràsia física.

Festa Major

El consum de festa major es centra en l'alcohol i tabac sobretot, que són massius i transversals arreu de la ciutat, més enllà d'edat, gènere o procedència. També s'han detectat consum de porros però en menor mesura i de manera molt puntual drogues consumides per inhalació (coca o speed, no es va poder comprovar).

Els diferents consums, a priori, no han suposat una problemàtica greu: el consum observat ha estat recreatiu i vinculat al plaer i la festa, i de manera molt puntual han suposat un greuge a altres persones o a la persona consumidora (coma etílic, vòmits, pèrdua de consciència, violència, agressions, etc.). Han estat puntuals les atencions per consum excessiu d'alcohol, 6 situacions moderadament greus on s'ha hagut d'intervenir pel malestar. Les persones ateses sempre han vingut acompanyades per amics. La resta han estat atencions molt puntuals i de caire preventiu. La nostra intervenció en aquests casos ha estat oferir l'espai per a descansar, donar indicacions per a recuperar-se, proporcionar aliment i fruita i assegurar-nos que la persona no estava -ni marxava- sola.

Convivència

Musik'n'viu

Es detecten molt poques situacions conflictives relacionades amb conductes agressives o situacions violentes. Hi ha un conflicte relacionat amb l'ús de bengales de foc que acaba amb una expulsió mal executada d'un jove i el robatori del telèfon del Punt G. No hi ha cap demanda d'intervenció en aquesta línia, ni dins ni fora del recinte. De fet, es detecta una ambient molt tranquil.

Festa Major

Es detecten molt poques situacions conflictives relacionades amb conductes agressives o situacions violentes. Hi ha un conflicte relacionat amb una persona que ha intentat atracar amb una navalla pel carrer. Evidentment, aquest tipus de situacions es treballen via policia i no ens arriba directament a nosaltres. Malgrat l'enorme gruix de persones que es troba a la festa major, es detecta una ambient molt tranquil, que genera poques situacions violentes, si més no, visiblement.

Conductes/violències masclistes⁷

Musik'n'viu

A nivell musical no es detecten missatges sexistes de cap tipus. La majoria de les nits, sonen les falques preventives en diverses ocasions.

Arriba una queixa relacionada amb actituds sexistes d'una dona de dins les barres, explica que un company utilitza humor masclista. Li suggerim que s'agrupi amb altres i li diguin contundentment que aquest és un espai lliure de conductes masclistes.

Rebem alguns avisos (sobretot per part de la organització) de conductes masclistes i ens desplaçem ràpidament a veure què passa. En un dels casos se'ns avisa que als lavabos hi ha una parella mantenint relacions sexuals i que dos treballadors de la seguretat privada ho estan filmant. Malgrat no presenciar l'escena demanem que ho esborrin immediatament. Reaccionem a altres alarmes de presumptes situacions sospitoses que tenen a veure amb dones intoxicades per alcohol acompanyades per homes. No trobem, però, indicis de conductes masclistes.

No hi ha altres incidències detectades ni expressades, encara que no posem en dubte que succeïssin escenes que no vam poder o saber veure.

Sobretot les noies que s'apropen a l'estand, manifesten el seu suport cap a un espai com aquest i són les que s'emporten més adhesius.

Bona feina a les barres, en aquest sentit, per part de la majoria d'entitats. Hi ha protocols enganxats a diferents punts de les barres, molta conscienciació entre les persones que dispensen alcohol i atenció focalitzada en possibles conflictes.

Festa Major

A nivell preventiu, es podia trobar pel centre de la ciutat cartells i referències a la campanya gràfica #NoÉsExcusa, així com pancartes presentant el PuntG i cartells indicant la seva localització. El tret de sortida de Festa Major, just després dels reptes de blancs i blaus, es va donar amb un tercer repte -a través d'un vídeo-, que interpel·lava la ciutadania a combatre el sexisme durant la festa, i va tenir molt bona rebuda. Altrament, hi havia més elements preventius com polseres (2000u distribuïdes) i adhesius (3000u distribuïts) que van anar tenyint de lila els carrers i les persones.

Cal posar sobre la taula la gran col·laboració d'entitats i persones a títol propi en vetllar per aspectes relacionats amb violències, que van ajudar a empaperar barres amb el protocol, difondre la informació, prestar ajuda en moments assenyalats o altres accions concretes.

A nivell de programació de la festa i la música es fa palès que cal fer una revisió transversal procurant que els actes incorporin perspectiva de gènere, per evitar conflictes que tinguin a veure amb actes, músiques, eslògans o imatges, que segueixen tenint rerefons sexistes. També cal seguir treballant amb entitats i amb la ciutadania per capacitar amb perspectiva de gènere,

⁷ Per més informació, consultar les taules de les pàgines 17-20.



per visibilitzar micromasclismes, detectar situacions d'agressions o, fins i tot, aprendre estratègies d'autodefensa. En definitiva, per fer de la festa un espai igualitari i segur, cal dedicar més esforços per poder treballar-ho d'una forma més sosegada durant tot l'any. Aquesta festa major, es va fer un primer intent per il·luminar millor alguns dels espais foscos percebuts com a perillosos per dones de la ciutat, però cal seguir millorant.

Hi ha hagut noies que han anat al PuntG a explicar situacions d'assetjament totes les nits. Algunes deien que per "registre, que consti" i moltes altres per veure "què poden fer la propera vegada". En aquest sentit, el PuntG ha fet servei per assenyalar i no normalitzar micromasclismes durant la festa, per desvincular drogues i assetjament (no justificar una cosa amb l'altra) i com a punt d'empoderament per a noies joves que s'han vist sense recolzament de l'entorn en situacions d'assetjament. La gran majoria eren notificacions de denúncia i registre de situacions que havien passat durant les hores, nits, o fins i tot setmanes o mesos, previs a la conversa, però les persones ateses volien deixar constància. 45 (94%) de les notificacions les van fer dones.

Hi ha hagut dues demandes d'intervenció directa in situ, que es van poder resoldre dialècticament, al no ser molt greus.

Es constata que els contextos festius amb consums d'alcohol i altres drogues, esdevenen focus de conductes masclistes, que a més han estat – i estan- normalitzats i invisibilitzats. Els espais a vessar de persones, les barres i altres espais de relacions, les vies de tornada a casa, i també dins les entitats. Això no vol dir que no succeeixi en altres espais, però la visibilitat en aquest s'ha disparat en els últims anys. Dades en ma, amb un total de 55 incidències –notificades tant presencialment com per via Telefónica- clarament, té sentit seguir treballant en aquesta línia.



C. Informe d'intervenció (espai i accions)

En les següents caselles hi ha **el registre quantitatiu** de cada nit amb les pertinents puntualitzacions sobre el material distribuït, situacions detectades, i accions empreses

Aquesta avaluació s'ha fet col·lectivament per l'equip de treball de cada nit.

Atencions (número aprox.)

Període	MUSIK'N'VIU				FESTA MAJOR					Totals*
Dies	Dv 30/6	Dis 1/7	Div 7/7	Dis 8/7	Diu 27/8	Dx 30/8	Dj 31/8	Dv 1/9	Dis 2/9	
Horari obertura	23h a 5h	23h a 5h	23h a 5h	23h a 5h	22h a 4h	23h a 6h	23h a 6h	00h a 7h	23h a 7h	
TOTAL VISITES	350 persones aprox.	200 persones aprox.	300 persones aprox.	180 persones aprox.	450 persones aprox.	350 persones aprox.	350 persones aprox.	350 persones aprox.	350 persones aprox.	2880 (100%)
Bon rotllo*	55	40	50	50	120	100	80	60	50	605 (21%)
Atencions per intoxicacions	1(noia)	0	3(2nois i 1 noia)	2(nois)	3 (2noies i 1noi)	1 (noi)	0	1 (noi)	1 (noi)	12 (0.4%)
Específic consultes Drogues	5	1	1	1	15	10	8	12	8	61 (2.12%)
Control alcoholèmia	145	102	101	67	51	90	46	144	20	766 (26.6%)
Específic consultes Sexualitat	3	0	0	1	8	9	3	3	2	29 (1.01%)
Específic denúncia Violències (telefònic+presencial)	1	0	2	0	13	13	7	11	4 +7 (altres nits FM)	58 (2.01%)

*Passen pel puntG a saludar, seure una estona, a saber què és, fer propostes. No tenen cap demanda concreta.

** La resta de visites tenen altres demandes inespecífiques: Preguntes generalistes, obtenció de material, ús de serveis, etc.

*** Els percentatges obtinguts varien molt substancialment si creuem les dades amb els totals de M'n'V i FM, separatament.



Material Gràfic

Període	MUSIK'N'VIU					FESTA MAJOR				
Dia	Dv 30/6	dis1/7	Dv 7/7	Dis 8/7	Diu 27/8	Dx 30/8	Dj 31/8	Dv 1/9	Dis 2/9	TOTAL(s)
Llibret extasi EnergyControl	10	3	4	4	17	6	11	9	6	70
Llibret alcohol EnergyControl	0	0	0	0	4	6	4	4	3	21
Llibret cocaïna EnergyControl	5	3	11	8	7	10	9	14	8	75
Llibret bolets EnergyControl	1	2	1	9	6	7	7	8	7	48
Llibret speed EnergyControl	3	2	5	5	9	7	4	2	3	40
Llibret Ketamina EnergyControl	1	0	1	6	6	6	11	13	11	55
Llibret GHB EnergyControl	0	0	0	0	7	6	5	4	4	26
Llibret si viatges traca	5	3	5	2	10	10	26	19	11	91
Llibret cànnabis traca	5	5	7	6	4	7	22	19	12	87
Llibret sex&viu traca	6	3	5	4	3	4	6	1	3	35
Llibret alcohol traca	5	5	5	1	5	10	6	15	7	59



Llibret tabac traca	5	2	4	2	10	10	21	21	16	91
Llibret Mujeres y drogas EnergyControl	14	10	15	6	4	10	7	8	12	86
TOTALS	60	38	63	53	92	99	139	137	103	784unitats

Recursos alimentaris

Període	MUSIK'N'VIU				FESTA MAJOR					TOTAL
	Dv 30/6	dis1/7	Dv 7/7	Dis 8/7	Diu 27/8	Dx 30/8	Dj 31/8	Dv 1/9	Dis 2/9	
Aliments										
AIGUA (33cl)	18 u	25 u	21 u	18 u	17 u	20u	25 u	18 u	15u	177u
SUCS	0	3 litres	3 litres	4 litres	2 litres	2 litres	2 litres	2 litres	1 litre	19litres
MENJAR	200 unitats (meló i síndria)	200 unitats (meló i síndria)	90 unitats bolleria	70 unitats bolleria 1,5 kg cireres	250 unitats (poma, plàtan, meló i síndria)	400 unitats poma, plàtan, meló i síndria	120 unitats plàtans pomes	700 unitats síndria	800 unitats meló i síndria	2970 u fruita 160 u bolleria



Preservatius i altres materials gràfics de distribució

Període	MUSIK'N'VIU				FESTA MAJOR					
Dies	Dv 30/6	dis1/7	Dv 7/7	Dis 8/7	Diu 27/8	Dx 30/8	Dj 31/8	Dv 1/9	Dis 2/9	TOTAL
PRESERVATIUS	290	144	130	80	202	432	288	288	250	2104
FUNDES PRESERVATIUS	-	-	-	-	75	70	65	60	60	330
TARGETES sobredrogues	4	3	4	3	100	100	120	150	100	584
INFO TRANSPORT	0	0	0	1	0	0	0	0	0	1

Proves d'alcoholèmia

Període	MUSIK'N'VIU				FESTA MAJOR					
Dies	Dv 30/6	dis1/7	Dv 7/7	Dis 8/7	Diu 27/8	Dx 30/8	Dj 31/8	Dv 1/9	Dis 2/9	TOTAL
FETES	145	102	101	67	51	90	46	144	20	766
Negatives	40 (28%)	32 (31%)	26 (26%)	30 (45%)	16 (31%)	26 (29%)	17 (37%)	53 (37%)	7 (35%)	247 (32%)
Positives (per sobre de 0.15 novell i 0.25 la resta)	105 (72%)	70 (69%)	75 (74%)	37 (55%)	35 (69%)	64 (71%)	29 (63%)	91 (63%)	13 (65%)	519 (68%)
*De les quals, >0.5	40 (28%)	19 (19%)	25 (25%)	11 (16%)	14 (27%)	14 (16%)	4 (9%)	19 (13%)	4 (20%)	150 (20%)

Cal tenir en compte que les proves d'alcoholèmia són un recurs preventiu, i que no s'ha filtrat l'accés només a conductors/es, malgrat s'ha prioritzat. En tant que la ubicació de l'estand era enmig de la festa és esperable que els resultats positius siguin alts, això en cap cas pot voler indicar que aquestes persones anessin a conduir. Per tant, s'han d'interpretar aquests resultats amb cautela, entenent que estan absolutament esbiaixats.



Prevenió violències masclistes

Període	MUSIK'N'VIU				FESTA MAJOR					
DIES	Dv 30/6	dis1/7	Dv 7/7	Dis 8/7	Diu 27/8	Dx 30/8	Dj 31/8	Dv 1/9	Dis 2/9	TOTAL
Falques preventives	Sonen al llarg de la nit.									-
Cartells protocol	S'empaperen barres d'entitats totes les nits.									-
Polseres PuntG	-	-	-	-	500	400	400	350	350	2000
Adhesius #NoÉsExcusa	90	50	150	38	600	500	500	300	500	2728

Notificacions expresses de conductes/agressions masclistes

Període	MUSIK'N'VIU				FESTA MAJOR						
DIES	Dv 30/6	dis1/7	Dv 7/7	Dis 8/7	Diu 27/8	Dx 30/8	Dj 31/8	Dv 1/9	Dis 2/9	Altres nits FM	TOTAL
Notificacions	1 presencial	0	2 presencials	0	12 presencials 1 telèfon	9 presencials 4 telèfon	5 presencials 2 telèfon	9 presencials 2 telèfon	2 presencials 2 telèfon	7 telèfon (ateses l'endemà)*	58*
Breu explicació	<p>Breu explicació:</p> <ul style="list-style-type: none"> - En aquest registre numèric només es comptabilitzen aquelles situacions que expressament ens explicaven com agressions masclistes. No estan registrats aquells casos de persones que volien agrair la tasca, o parlar de qüestions relacionades amb gènere i masclismes, que serien diverses desenes més. - 54 (93%) de les notificacions les van fer dones. - La gran majoria eren notificacions de denúncia i registre de situacions que havien passat durant les hores, nits, o fins i tot setmanes o mesos, previs a la conversa, però les persones ateses volien deixar constància. Trobarem algunes categories al següent quadre. - Hi ha hagut cinc demandes d'intervenció directa in situ. Totes es resolen dialècticament al no ser molt greus. - En gairebé totes les ocasions, la necessitat era verbalitzar i compartir malestars. La principal funció ha estat, doncs, la desnormalització de micromasclismes i l'empoderament de dones joves, que no han pogut trobar recolzament en l'entorn. També la desnaturalització de la justificació que sovint es dóna entre masclisme i consums, a través de l'argumentació promoguda amb el 										



#NoÉsExcusa.

- Es constata que els contextos festius amb consums d'alcohol i altres drogues, esdevenen focus de conductes masclistes, que a més han estat normalitzats i invisibilitzats durant anys: Els espais a vessar de persones, les barres i altres espais de relacions, les vies de tornada a casa, i també dins les entitats. Això no vol dir que no succeeixi en altres espais, però la visibilitat en aquest s'ha disparat en els últims anys. **Dades en ma, clarament té sentit seguir treballant en aquesta línia.**
- Es percep la necessitat de treballar el tema des d'un pla més col·lectiu i sosegat: Dins les associacions, entre les colles, etc.
- A nivell preventiu, s'han distribuït més de 2000 polseres i 3000 adhesius. La campanya ha estat visible, i legitimada pels diferents agents socials presents a la festa a títol individual i col·lectiu.

*Hi ha hagut altres situacions que no s'han pogut contabilitzar perquè es dirigien a barres durant les nits que l'estand del PuntG no estava muntat, però és important tenir en compte que les dades no corresponen, en cap cas, amb els cassos totals haguts durant la festa major.

Atencions via telefònica (683 64 19 83)

Període	MUSIK'N'VIU				FESTA MAJOR					
	Dv 30/6	dis1/7	Dv 7/7	Dis 8/7	Diu 27/8	Dx 30/8	Dj 31/8	Dv 1/9	Dis 2/9	Altres dies
Converses iniciades	0	0	2	*Mòbil no disponible per robatori	1	2	0	0	2	3
Temàtiques: 6 de les trucades eren per avisar de situacions o conductes masclistes ocorregudes durant la festa. No per demanar ajuda, sinó per ajudar a registrar-les.										
Trucades ateses	0	0	2	*Mòbil no disponible per robatori	0	3	4	1	2	4
Temàtiques: 7 de les trucades són per denunciar situacions masclistes que estaven ocurrent o acabaven d'ocórrer. 5 d'elles per registrar la informació i 1 per demanar ajuda. 4 eren per demanar ajuda en temes relacionats amb intoxicacions per drogues. En totes les trucades que ho requerien vam desplaçar-nos al lloc dels fets.										



Tipologia de les notificacions rebudes relacionades amb sexisme.

Tipologia*	Manifestacions- situacions	Explicació
Complicitat o Previsió	Agraïment/complicitat per la tasca que desenvolupa PuntG-Protocol	S'apropen sense una demanda clara, a exposar que estan d'acord amb els fonaments del estand i secunden la necessitat de tenir un espai com aquest a la festa. Expressen que es senten més segurs/es.
	Necessitat personal de creixement/desenvolupament amb perspectiva de gènere-feminismes de forma col·lectiva.	S'apropen a verbalitzar la necessitat d'aprofundir de forma sosegada, fora de la festa, en els espais/entitats on participen per arribar a conclusions més elaborades i consensuades.
Simbòlica/ Ambiental	Poca comprensió estructural de micromasclismes entre iguals.	Exposen poca solidaritat, comprensió entre el grup d'amics cap a la temàtica, un cop es donen conflictes. També es denuncien alguns micromasclismes entre el seu grup d'amics: acudits, condescendència...
	Masclisme a l'entitat en la que es participa.	Exposen que en la/les entitats on es participa s'han donat algunes conductes o agressions sexistes reiteradament i no s'han resolt internament per manca d'estructures que puguin/sàpiguen/vulguin ocupar-se'n.
	Exhibició de símbols sexistes ofensius.	Exposen que durant la festa s'han pogut veure algunes imatges, símbols o material audiovisual amb components clarament masclistes o homòfogs.
	Músiques i/o actes que inciten a la violència per qüestions de gènere, homofòbia o transfòbia.	Exposen que durant la festa, en actes musicals o festius, no s'ha tingut en compte perspectiva de gènere a l'hora de programar activitats, contractar artistes, o fins i tot, s'han sentit comentaris masclistes o discriminatoris.
Verbal	Comentaris indesitjats o abusos verbals durant la festa de caire sexualitzat.	Exposen que durant la festa (barres, espais de ball, desplaçaments, altres), han presenciat/viscut com persones feien comentaris sexualitzats no desitjats sobre els cossos de persones, babosejaven o insistien en un lligoteig no volgut per una de les part.
	Comentaris indesitjats, insults, escridassades, etc. durant la festa.	Exposen que durant la festa (barres, espais de ball, desplaçaments, altres), han presenciat/viscut com persones feien abusos verbals o qualsevol altre comportament hostil, com insults, burles o comentaris despectius sobre persones o col·lectius.
	Disputes, amb evidències de desigualtat, en el sí de la parella, durant la festa.	Exposen que durant la festa han presenciat com persones que eren –o semblaven- parella, estaven tenint discussions d' alt component agressiu i amb cert risc per la integritat d'una de les parts. Algunes denúncies en aquesta línia, no tenien clar, si es podia parlar d'agressió sexista, però volien notificar la situació per evitar mals majors.



Física/ sexual	Tocaments indesitjats o invasió de l'espai durant la festa (barres, espais de ball, desplaçaments, altres)	Exposen que durant la festa han rebut formes no desitjades de contacte físic, tocaments no volguts, situacions físiques incòmodes o que violenten. Destaquen estrepitosament, les alertes per tocaments de cul.
	Seguiment/persecució camí a casa, després de la festa.	Exposen que un cop finalitzada la festa, en espais especialment foscos, i en horaris, especialment avançats, han estat perseguides o molestades al seu pas.

* L'ordre de tipologia no s'estableix, en cap cas, per qüestions d'importància o gravetat.

**No hem volgut establir les xifres de persones que denunciïn cadascuna de les tipologies d'agressions i conductes masclistes, perquè no és una dada rellevant, doncs totes les tipologies són importants i hem de treballar perquè no succeeixin.

*** Aquesta classificació s'ha fet de forma consensuada per diferents agents que han participat del PuntG però no pot reunir totes les situacions que s'han donat, només recull aquelles que s'han fet arribar expressament al PuntG i hi ha hagut una conversa amb algun/a dels tècnics/ques que hi treballaven.



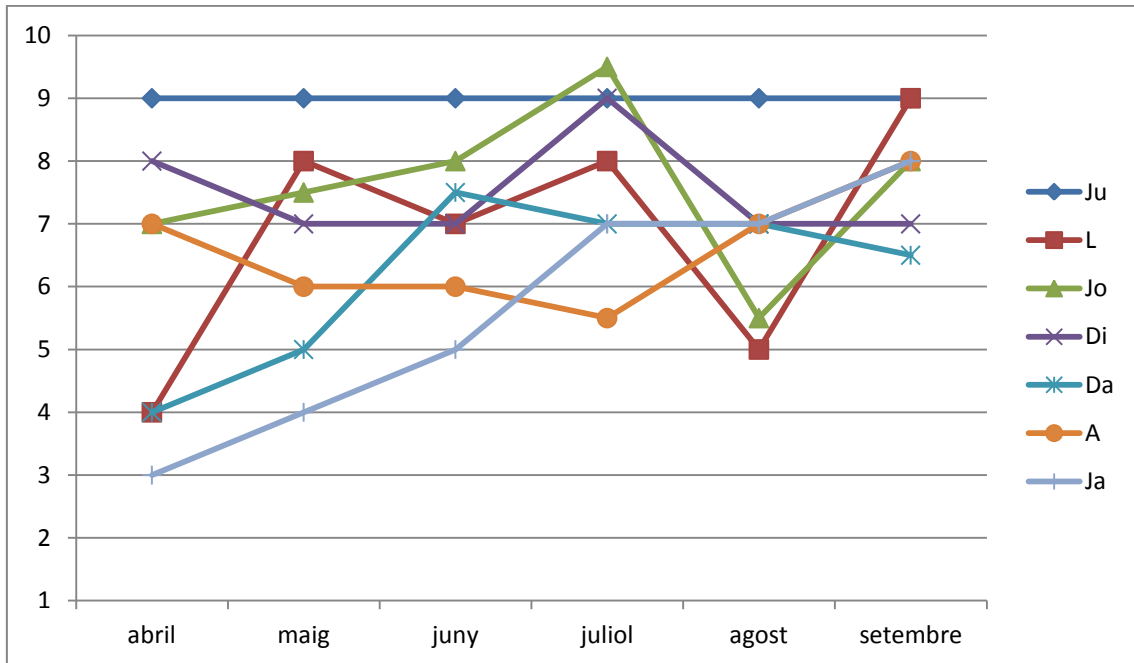
D. Valoració Equip PuntG (DAFO)

Factors interns		Factors externs	
+	Abans/després	Fortaleses (característiques i habilitats) <ul style="list-style-type: none"> - Coordinacions equip operatives. - Metodologia i plantejament. - Campanya gràfica - Pressupost disponible. - Voluntat tècnica i política - Avaluació del programa - Possibilitat de continuïtat 	Oportunitats (factors favorables) <ul style="list-style-type: none"> - Bona acollida i col·laboració amb entitats - Teixit associatiu ciutat. - Bona predisposició altres agents locals (policia, serveis ajuntament, etc..) - Existència d'un protocol contra les agressions a nivell local. - Moviment global festes més crítiques (nitsQ) i lliures de sexismes (protocols).
	Durant	<ul style="list-style-type: none"> - Presència -utilitat- a la festa. - Impacte Punt G (tothom sabia que hi era) - Relacions properes als participants de la festa - Menjar i beure gratuïts. Molt preferible la fruita. - Carpa pròpia i de qualitat - Èxit alcoholímetre (caldria donar-li més importància) - Èxit preservatius gratuïts - Equip compost per persones coneixedores/pertanyents al teixit de Granollers - Ser mínim 3 persones a l'equip al MNV i 5-6 per FM és indispensable per poder fer intervencions. - Horari fins al tancament - Equip(s) de prospecció: Àgils i en moviment. - Espai relativament atractiu. - Falques informatives - Por arribar qualsevol persona/col·lectiu sense excepcions per raó de cultura, gènere o edat. - Alta motivació de l'equip. - Flexibilitat. 	Durant <ul style="list-style-type: none"> - Conèixer grups de joves i persones - Enfortir el vincle amb persones i grups que participen de les festes - Nous discursos sobre drogues, sexualitat i feminismes - Bona predisposició i complicitats dels participants de la festa. - Ingredients necessaris per la seguretat de la festa: alcoholímetre, preservatius, etc.. - Novetat de l'estand. - Diversos agents s'hi senten involucrats. - Propostes de millora d'agents externs. - Situació geogràfica molt propera a la barra. - Alertes de participants de la festa. - Espai acotat i finit. - Potenciar la sensació de seguretat a la festa.
-	Abans/després	Debilitats (carències i limitacions) <ul style="list-style-type: none"> - Gestió del temps. - Cal més treball pel posicionament epistemològic equip - Lideratge massa centrat en una sola persona de l'equip. Millorar la distribució de tasques. - Equip occidental, blanc. - Plantejament amb risc de caure en paternalismes/infantilismes. - Manca de formació socio-sanitària - Canvis en l'emplaçament previst - Cal potenciar proposta per menors d'edat 	Amenaces (Factors desfavorables) <ul style="list-style-type: none"> - Masclisme vinculat a la festa. - Ètica/cultura ètica.
	Durant	<ul style="list-style-type: none"> - Manca d'intervenció algunes nits. - Horaris limitats. - Saturació per l'estratègia de l'alcoholímetre - Recollida de dades/actuacions molt millorable - Previsió escassa de material (adhesius, preservatius) - Millorar cadena sanitària de la fruita. - Robatori del mòbil. - Poca activitat mòbil - Falta un reclam tipus photocall. - Falta presència a les xarxes. Ús d'un # o Instagram - No col·laboració/difusió grups de música. - Chill-out amb espai i mobiliari limitat - No disposar de material informatiu propi. - Desgast equip per treballar tantes nits seguides. 	Durant <ul style="list-style-type: none"> - Polseres de paper - Seguretat privada que no comparteix valors. Cal millorar coordinacions i fer tocs d'atenció si s'incompleixen els tractes. - Potencials robatoris de material d'alt valor - No queda clar l'objectiu del wc. Complicat gestionar qui pot usar-lo. - Factors climàtics - No presència de gaires dones d'altres cultures a la festa. - Decalatge entre el que volíem que fos el PuntG i el que ha acabat estant. - Primeres hores poca activitat.



E. Corba motivacional equip Punt G

Diagrama senzill de les fluctuacions motivacionals dels i les participants de l'equip PuntG. És significatiu veure que just després de la primera intervenció al Musik'n'Viu, tots els participants expressen un augment de la seva motivació, i el mateix passa just després de la festa major. És un indicati més del bon funcionament del programa.





F. Valoració entitats

4- ABANS

- Cal que les entitats tinguin formació prèvia i coneguin els protocols d'actuació en cas d'incidència abans de fa festa.
- És positiu que hi hagi referents dins les entitats per garantir el traspàs d'informació. Potser no tothom ha de saber exactament el funcionament del puntG, però tothom hauria de saber a qui trucar per demanar informació o ajuda.
- Es valora positivament el vídeo fet conjuntament protocol-PuntG <https://youtu.be/aLbfqp5migl>
- Algunes entitats expressen que han estat fent sessions internes per treballar (role-playing) sobre l'actuació pertinent que farien a barres en cas de detectar un conflicte. Es demana suport a l'Ajuntament per capacitar-se.

2-INTERVENCIÓ DURANT LA FESTA –PUNTG-

- És valora molt necessari fer un brínging amb la gent de les barres abans d'obrir. Verbalitzen que si és una persona externa la que explica l'estat de la qüestió, té més valor simbòlic pels i les participants i s'ho prenen més en serio. Seria adequat passar cada certes hores per comprovar que arribi la informació a tothom.
- Es comenta que al Musik'n'viu és més fàcil arribar als voluntaris que treballaran a barres. A Festa Major és més difícil perquè s'amplia exponencialment el número de persones.
- Van haver-hi varies barres que van demanar material (cartells, etc.). Es valora positivament la implicació.
- Les entitats no tenien clar exactament ni els horaris ni la ubicació del Punt G. Un els reptes és la difusió específica de telèfon, horaris i llocs i que arribi com a mínim als responsables. Es proposa fer un cartell a la barra (aquesta nit el punt g està a...), un grup de whatsApp per a preguntes, o un twitter del punt G.
- El puntG hauria d'obrir tots els dies. No té sentit que només s'obri uns concrets, actualment hi ha festa des del primer dissabte fins al segon (8 nits).
- Es valora molt positivament la metodologia propera dels/les treballadores i que siguin persones coneixedores del teixit associatiu.
- És molt important tenir clares quines són les figures que coordinen i passar adequadament la informació.

3-CONCLUSIONS

- Es verbalitza voluntat de seguir treballant plegats. Queda clar, però, que el front compartit amb entitats va en direcció a les violències masclistes, més que no a drogues.
- En general, es valora amb molt èxit, especialment a nivell de sensibilització. Les entitats afirmen que se'n parla moltíssim i es valora com a èxit rotund, per ser el primer any.
- S'ha generat una broma dins de les colles "Polseres amunt" o "Aniràs al Punt G", això pot indicar que l'impacte és gran.
- Cal consolidar la feina que s'ha fet aquest any i procurar que es pugui seguir any rere any.
- Les entitats han de mirar cap a dins. Buscar maneres d'implicar-se, i revisar aquelles dinàmiques que succeeixen dins de l'entitat. S'ha de fer un replantejament intern per a canviar les pròpies estructures i evitar que no es fomentin pràctiques masclistes. La pròpia junta també es troba amb resistències dins dels grups (per exemple, amb pares/mares que no donen crèdit a les persones responsables quan denunciïn segons quines actituds).
- Es proposa millorar els mitjans de comunicació on-line. Distribuir la informació a través infografies o vídeos breus perquè sigui més atractiu

3- CONCLUSIONS GENERALS

- 1- A Granollers, durant anys, hi ha hagut una manca d'intervenció en els espais de joves i nit. En aquest sentit, considerem necessari assessorament, intervenció i diàleg in situ sobre conductes masclistes, sexualitat i drogues; els seus efectes; riscos i oportunitats que sigui proper als/les joves. El Punt G, doncs, és una proposta d'acció directa per reduir els riscos que es desprenen del consum d'alcohol i altres drogues, promocionar una sexualitat respectuosa, lliure i protegida, i atendre les agressions masclistes i altres violències, tot oferint un espai segur, agradable i igualitari. És també una experiència de referència que ens permetrà generar coneixements significatius per seguir millorant. Després del primer període d'intervenció del PuntG, a grans trets, **es considera molt apropiada l'actuació, aconseguits l'àmplia majoria d'objectius proposats i s'emplaça a seguir aplicant-la, tot replicant els canvis corresponents.**
- 2- El treball transversal i coordinat amb els diferents agents locals, tant en prevenció com en intervenció, és imprescindible i cal seguir potenciant-lo. (Ajuntament, entitats, seguretat, ciutadania). L'oportunitat del programa "salut i festa" no és només l'estand del PuntG durant les nits festives, sinó les sinèrgies prèvies que es creen i potencien amb entitats. Cal potenciar la formació i estretir els vincles amb les i els organitzadors de la festa, per donar-los veu. Una de les propostes seria la creació d'una **taula de treball on diferents actors poguessin aportar com a parts iguals**, des d'un marc més horitzontal i amb un lideratge compartit.
- 3- Les nits del Musik'n'viu i festa major van tenir, per norma general, un ambient tranquil i agradable, malgrat algunes incidències en relació a baralles, intoxicacions o agressions sexistes, que en bona mesura van estar notificats i atesos pel PuntG, quan va ser convenient. L'estand va comptar amb molt bona rebuda per part de tots els agents participants. Al llarg de les 9 nits d'intervenció, prop de 3000 persones van passar a conèixer l'espai o a disposar d'algun dels seus serveis. Els més demandats van ser els aliments frescos gratuïts, la prova d'alcoholèmia i els preservatius. L'horari i els materials eren molt pertinents. Respecte a la localització, a la festa major, es va haver de canviar l'emplaçament previst a la pl. Maluquer i desplaçar-lo a la pl. Porxada i a l'avinguda del parc, depenent la programació, perquè és on hi havia les persones a qui s'adreçava. Al ser un projecte pilot, s'entén que, a vegades, cal reformular algunes decisions preses sobre paper, a fi de millorar els resultats. Aquesta capacitat de canvi és òptima pel tipus d'intervenció. La variació s'ha valorat, a posteriori, com encertada.
- 4- La droga més consumida va estar, amb diferència, l'alcohol, seguida per tabac i marihuana. Si bé, es van donar consums raonables que, per norma, no van generar conflictes sobrevinguts. La prova d'alcoholèmia es valorada molt positivament per la seva utilitat pràctica relacionada amb la conducció. Per fer prevenció amb la temàtica concreta de l'alcohol, caldria revisar algunes qüestions etílico-festives tan vinculades a la cultura popular, i programar activitats tenint-ho en compte.
- 5- A nivell de conductes i agressions masclistes, durant les 9 nits d'opertura del PuntG, s'han notificat un total de 58 conductes o agressions sexistes, tant per via presencial com telefònica. Representant un 2'01% del total de visites de l'estiu, però més d'un 10% del total respecte els registres de festa major. La dada és molt elevada, i no significa no ocorreguessin altres episodis que no es van poder detectar. A més, es van rebre centenars de converses d'agraïment o suport per la tasca. La intervenció prestada, en la majoria de casos, no requeria intervenció directa, doncs la situació no es donava en present, sinó que



la necessitat era verbalitzar i compartir malestars. **La principal funció ha estat, doncs, la desnormalització de micromasclismes i l'empoderament de dones joves, que no han pogut trobar recolzament en el seu entorn.** També la desnaturalització de la justificació que sovint es dona entre masclisme i consums.

És molt pertinent ser presents a la festa, doncs la sensació de seguretat per la ciutadania, sobretot dones i persones LGTB i l'hostilitat cap a les agressions augmenta exponencialment, més encara, si es complementa amb les falques informatives, una campanya gràfica i la complicitat i col·laboració de la majoria dels/les participants de la festa.

- 6- **La campanya gràfica representa bé els objectius del programa**, i donen aparença d'uniformitat a l'espai. Com més presència gràfica, major visibilitat del Punt G i major sensació de seguretat pels participants de la festa. Si bé, cal recuperar l'objectiu i revifar-lo en altres ocasions, sobretot estirant els adhesius #NoÉsExcusa que ja funcionen per si sols. Caldria involucrar més les entitats en la construcció de la campanya, i pot ser l'inici de l'acció conjunta.
- 7- És molt interessant i **viàble que l'equip que treballa al Punt G sigui compost per persones que viuen i/o treballen a Granollers**, vinculats amb els grups i persones que participen de la festa. Primer, perquè facilita la interacció amb els diferents col·lectius, i segon, perquè algunes de les problemàtiques detectades es poden seguir gestionant fora de la festa, en l'àmbit sosegat de l'atenció en els diferents serveis municipals.
- 8- Hi ha un impacte difícil de mesurar per la presència del Punt G a la festa: genera curiositat i complicitats amb les persones que la freqüenten. És **una font de regeneració dels discursos** perquè es procliu a generar conversa amb les persones que s'apropen. La metodologia implementada, des del bon ambient i el tracte proper i no moralista d'una persona de referència, és cabdal pel bon funcionament de l'espai. Tanmateix, és una font de força per programar la festa major insistint amb perspectives crítiques.
- 9- Hi ha alguns aspectes transversals que necessiten ser revisats. En primer lloc pel que fa al **lideratge** de la intervenció. Fins ara s'ha donat bàsicament des del Servei de Salut Pública, i per continuar, es creu necessari que tant el CIRD com la ciutadania organitzada guanyi presència. Un altre aspecte que cal millorar, és en referència a les **comunicacions 2.0**, cal trobar un canal concret (twitter, instagram...) que serveixi per difondre localització, horaris, serveis i que sigui propera al target al que s'adreça. En aquesta línia, cal també, crear continguts digitals de qualitat, visuals i amb informacions crítiques i contrastades.
- 10- Cal seguir dedicant esforços a **mesurar i avaluar** els resultats obtinguts i retornar la informació. Les dades generades ens resulten d'un interès cabdal per justificar la intervenció, però també per anar mesurant les intervencions que cal dur a terme i l'impacte que generen.

